



Een nieuwe visie op ondernemen met mensen met een autismespectrumstoornis

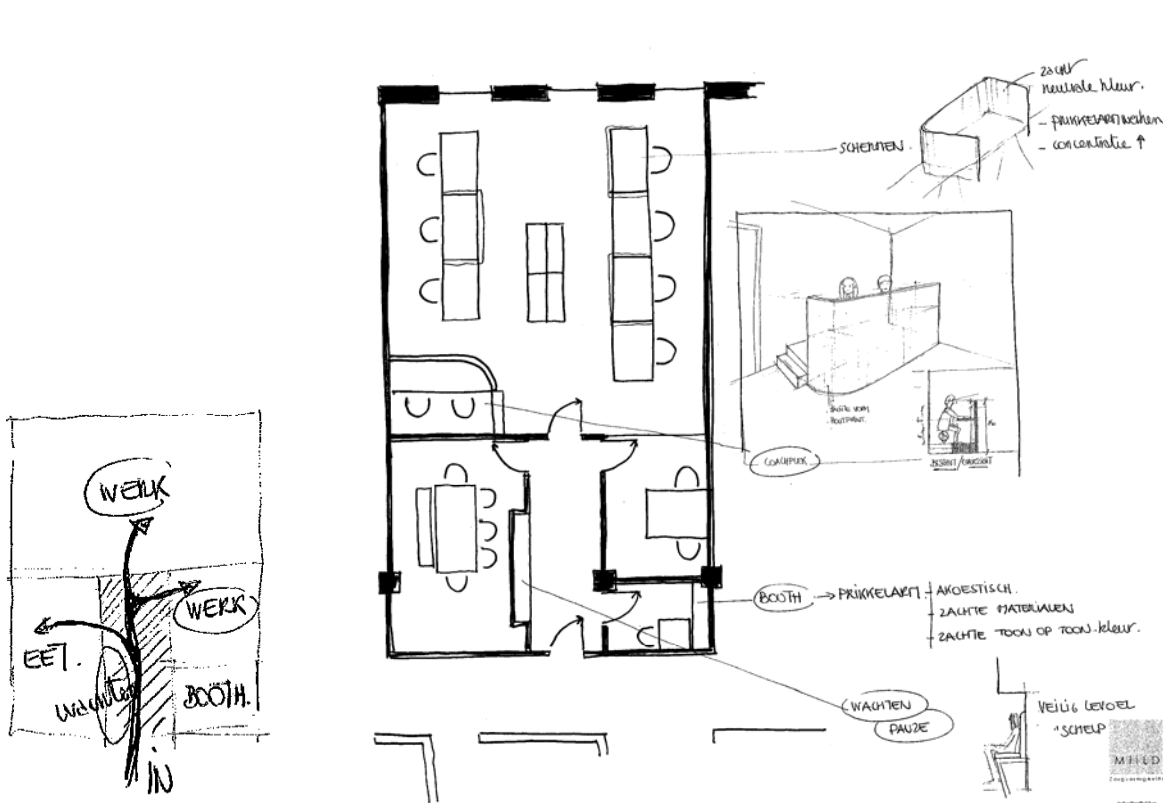
Kantoorinrichting voor mensen met autisme – toelichting bij het ontwerp en de gemaakte keuzes voor de inrichting van het nieuwe kantoor van Passwerk te Hasselt

Opdrachtgever:	Passwerk cvba met sociaal oogmerk
Concept & ontwerp:	MiILD Zorgvormgeving
Uitvoeringsdossier & coördinatie:	Procos
Realisatie:	Maars-Jansen, AEW, Van Den Briele

Het ontwerp voor de inrichting van het nieuwe kantoor van Passwerk te Hasselt werd opgebouwd rond de aanbevelingen bij het bouwen en inrichten voor mensen met autisme uit het boek "Met het oog op autisme – Bouwen & inrichten voor mensen met autisme" door Flip Schrameijer, in opdracht van Dr. Leo Kannerhuis, Expertise- en behandelcentrum voor autisme. Tevens werd inspiratie gevonden in de masterproef "Autisme van bovenaf of binnenuit: Een genuanceerder beeld over autismevriendelijke architectuur aan de hand van getuigenissen van (jong)volwassenen met ASS" van Marijke Kinnaer, die de Passwerk-prijs in 2013 won. Deze aanbevelingen en bijkomende wensen en aandachtspunten vanuit de visie van Passwerk werden uitvoerig besproken met de directie van Passwerk. Het resultaat is een kantoorinrichting op maat, vertrekkend vanuit de gebruiker en tevens rekening houdend met de mogelijkheden en beperkingen van de aan Passwerk toebehorende kantoorruimte, die gelegen is in het gebouw van Corda 1 op de in ontwikkeling zijnde Corda Campus te Hasselt.

Algemene uitgangspunten bij dit ontwerp zijn enerzijds het creëren van een gestructureerde, duidelijke en leesbare omgeving en anderzijds dient deze omgeving tegelijk ook veilig, warm en voldoende "huiselijk" te zijn. Tenslotte is de zintuiglijke gevoeligheid een zeer belangrijke factor.

Een gestructureerde, overzichtelijke en leesbare omgeving is belangrijk opdat de mensen zich goed zouden kunnen oriënteren in de ruimte, de (elementen in de) ruimten kunnen herkennen en het overzicht kunnen behouden. Op die manier wordt de voorspelbaarheid en dus het gevoel van rust vergroot. In het ontwerp hebben we daarom gezorgd voor een helder grondplan, met een logische inplanting van functies en logische looprichtingen en werd er zoveel mogelijk voor elke functie een aparte ruimte voorzien. Deze verschillende functies/ruimten worden aangeduid met een helder logo op de toegangsdeur van de resp. ruimte. In de afgebakende ruimten zelf hebben we voldoende contrasten aangebracht, waardoor er een duidelijke afbakening van grenzen is. Zo zijn bvb de deuren in een andere kleur uitgevoerd, waardoor ze zich duidelijk onderscheiden van de omliggende wanden (deur = deur). Overbodige circulatie en gangetjes werden vermeden om geen onbedoeld contact te creëren. Ook het aantal details werd beperkt om het overzicht te kunnen behouden. In het kantoor kan tevens op verschillende niveau's gewerkt worden: in groep, in opleiding en één op één, zonder de basisopstelling van de verschillende ruimtes te moeten wijzigen. Immers, een flexibele of variërende inrichting is niet voorspelbaar en zou bijgevolg de rust verstoren. Bovendien is er een booth voorzien, een plek waar men zich kan terugtrekken indien daar behoefte aan is.



De inrichting van de werkruimte is zodanig opgesteld dat iedereen overzicht heeft op het gebeuren in de ruimte. Zo zijn de individuele werkplekken allemaal geplaatst met zijdelings daglicht (belang van natuurlijk licht, oriëntatie in de ruimte), in twee rijen met telkens de rug naar de wand (rugdekking geeft geborgenheid, veiligheid, geen onverwachte dingen die men niet ziet aankomen) en het zicht op de ruimte zelf (waardoor elk aankomend contact zichtbaar en dus aangekondigd wordt). Bovendien werden, om en om, de afzonderlijke werkplekken afgebakend met een zachte, halfhoge akoestische tussenwand, die het enerzijds mogelijk maakt individueel te werken met de nodige privacy en minimale afleiding t.o.v. de andere collega's (wat concentratieverhogend werkt), maar tegelijk toch toelaat de ruimte in zijn geheel te blijven ervaren en het overzicht te blijven behouden. In de werkruimte werden er ook 2 werkplekken voor de jobcoaches voorzien, waarvan de inplanting en vormgeving toelaten om de volledige ruimte en dus elke individuele werkplek waar te nemen, maar tegelijkertijd beschut te zitten en de andere mensen in de ruimte niet af te leiden noch te storen tijdens hun werk. De afgeronde hoek van de halfhoge wand zorgt daarenboven voor een zachte en vriendelijke uitstraling.

Naast de leesbaarheid is ook de aankleding van de ruimten van belang, zodat mensen zich er veilig en op hun gemak voelen. Ook in een kantooromgeving is dit essentieel. Door het kiezen voor zachte materialen zoals tapijt op de vloer en bekledingen in stof en vilt, en zachte, harmonieuze kleuren met hier en daar een accent, krijgt een helder en gestructureerd plan toch een warme uitstraling en wordt het basiscomfort en algemeen welbevinden vergroot. Zo bestaat het basis kleurenpalet uit de warme ton-sur-ton tinten warm gebroken wit en lichte eik op de wanden en voor de kussens op de zitplekken, warmgrijs vasttapijt op de vloer en fris licht grijsblauw voor de stoelen en de tussenwanden in de werkruimte. In deze werkruimte werd er een accentmuur in warm donkerbruin aangebracht,

Een nieuwe visie op ondernemen met mensen met een autismespectrumstoornis

niet alleen om de oriëntatie in de ruimte te verbeteren en er een goede contrastwerking te voorzien, maar om ook een veilig gevoel te creëren en zonder overprikkeling. In de keuken werd er gekozen voor een accent in warm en prikkelarm koper-oranje, zodat deze ruimte zich als functie duidelijk onderscheidt van de andere – er is duidelijk een andere sfeer-. De zitplek in de gang werd in de wand ingewerkt en bekleed met zacht vilt, opnieuw om het gevoel van veiligheid en geborgenheid te vergroten. De booth is opgevat als terugtrekruimte en heeft daarom een prikkelarme maar warme inrichting. Door toepassing van warme ton-sur-tonkleuren zonder accenten of felle contrasten en warme, zachte materialen kan men hier tot rust komen.



Verder werd er in het ontwerp maximaal rekening gehouden met de zintuiglijke gevoeligheid van mensen, in het bijzonder van mensen met autisme. Essentieel hierbij is het verminderen van prikkels



Een nieuwe visie op ondernemen met mensen met een autismespectrumstoornis

die we kunnen ervaren met onze zintuigen. Naast bovenstaande reeds genoemde elementen is er o.a. bijzondere aandacht besteed aan de akoestiek in de ruimten: overdrachtsgeluid werd beperkt door plaatsing van akoestische tussenwanden, plafonds en deuren; de nagalmtijd in elke ruimte werd op het juiste niveau gebracht door toepassing van een akoestisch plafond, akoestische wandbekleding, vasttapijt op de verhoogde vloer en hier en daar vilten kussens als meubelbekleding. Bovendien zorgt het vasttapijt voor een stille beloopbaarheid en verplaatsing van vb. stoelen. Wat betreft licht en zicht werd de werkruimte, dit is de ruimte waar de mensen het vaakst en het langst zullen vertoeven, gesitueerd aan de gevelzijde van het kantoor. Hierdoor is er (gecontroleerd) contact met buiten en daglicht, waardoor -onderbewust- het ritme van de dag kan worden ervaren. Supplementair aan het daglicht werd in elke ruimte een zo egaal mogelijke ingebouwde plafondverlichting voorzien, die manueel aangestuurd kan worden per lichtzone en per ruimte. Ook de temperatuur is in elke ruimte afzonderlijk en manueel regelbaar. De keukenruimte is volledig afgesloten, waardoor eventuele geuren gescheiden worden van de andere ruimten.

Tot slot wensen we op te merken dat iedere persoon anders is en dat het ontwerpen van een gemeenschappelijke woon- leef- werk-omgeving op maat van elk individu afzonderlijk jammer genoeg niet mogelijk is. We hebben ons dus voor dit ontwerp gebaseerd op de voornaamste kenmerken en aandachtspunten zoals deze zowel in de studie van Dr. Kannerhuis, de masterproef van Marijke Kinnaer als de waardevolle input en feedback vanwege de mensen van Passwerk naar voor is gekomen. Bovendien heeft elke specifieke plek en locatie waarvoor een ontwerp gemaakt wordt, zijn mogelijkheden en beperkingen. Alleszins hopen we dat de mensen die in deze nieuwe omgeving zullen werken en verblijven, zich er goed zullen voelen.

*Deze tekst werd mede gerealiseerd door Nathalie Verdonck & Inge Hens van M i i L D
Zorgvormgeving*